

与江苏省对比探索黑龙江省县域经济发展的对策

胡皓 (中国农业大学经济管理学院, 北京 100083)

摘要 分别选取县域经济较为发达的江苏省徐州市下辖3县(市、区)以及较为落后的黑龙江省绥化市下辖的6县(市、区),研究了其县域经济发展现状,分析了2省县域经济发展差异,主要是资源禀赋、产业结构、招商引资和领导观念的差异。从而提出了借鉴江苏省经验来加快发展黑龙江省县域经济的对策,一是发挥资源优势,走农业产业化道路;二是优化产业结构,壮大民营经济;三是扩大招商引资的规模和质量,挖掘人才潜力;四是解放思想,完善县域创新体系。

关键词 县域经济;江苏省;黑龙江省;发展对策

中图分类号 S-9 文献标识码 A 文章编号 0517-6611(2013)17-07716-03

Countermeasures for County Economy Development in Heilongjiang Province Compared with Jiangsu Province

HU Hao (College of Economics & Management, China Agricultural University, Beijing 100083)

Abstract By taking more developed three counties in Xuzhou City, Jiangsu Province, and relatively backward six counties in Suihua City, Heilongjiang Province for example, the development status of county economy were studied. The county economy development difference of two provinces mainly performed as resource endowment, industrial structure, investment and the concept of leadership. Several experiences from Jiangsu Province were put forward, such as: play the advantage of resources, take the road of agricultural industrialization; optimize industrial structure, develop private economy; expand the investment scale and quality, mine talents' potential; emancipate the mind, perfect innovation system.

Key words County economy; Jiangsu Province; Heilongjiang Province; Development countermeasures

县,在中国是一个古老的行政区划概念,我国的县萌芽于西周,产生于春秋,发展于战国,定制于秦朝,兴盛于当代^[1]。县域是我国基本的行政单元和经济社会发展的重要基础,县域经济则是国民经济的基本单元,是统筹区域经济发展、促进城乡经济社会一体化的关键环节。江苏省是我国县域经济发展较为成熟的地区,黑龙江则是县域经济发展相对滞后的省份,县域经济发展的不平衡造成两省间整体经济发展的差距。笔者通过分析江苏省和黑龙江省县域经济发展现状,比较2省县域经济发展的差异,进而提出借鉴江苏省经验加快黑龙江县域经济发展的对策建议。

1 江苏省县域经济发展现状——以徐州市3县(市、区)为例

徐州地处苏、鲁、豫、皖4省交界,是华东重要的门户城市,江苏省第二大城市^[2],国家重要的交通枢纽城市,国际性新能源基地,有“中国工程机械之都”和“世界硅都”的美誉,是目前最具潜力的二线城市之一。徐州市现辖5区5县(市)。该研究选取徐州市下辖的邳州市、新沂市和铜山区为例,分析江苏省县域经济发展现状。

邳州位于江苏省西北部,地处徐州与连云港之间,是一个特色经济比较显著的县域,享有人口数量、经济总量、城市规模“三个东陇海县级第一”,东陇海第3大城市,创造了板材、大蒜、银杏、石膏产业“四个全国第一”。邳州以板材为龙头的木产业快速扩张,已成为全国4大板材加工基地之一,其木业产业集群已经形成,通过经济活动的空间集聚、产业内联系、经济外部性等推动邳州经济的发展。2012年加快发展的邳州在“全国百强县”中名列第56位,创造了邳州纪录。

新沂市位于江苏北部、苏鲁2省交界处(鲁南丘陵与苏北平原过渡带),是东陇海产业带中心节点城市。2011年8月,跨入全国百强县,荣登第86位。新沂工业基础较好,初步形成了“精细化工、纺织服装、绿色食品、机械冶金、资源加工”等5大产业板块,“新能源、新材料、新医药、新环保、服务外包”等5大新兴产业加快集聚。新沂市在原有优势产业的基础上,重点发展基础化工、精细化工、能源和生物化工,新的化工基地框架正逐渐拉开。

铜山区位于江苏省西北部,江苏、山东、安徽3省交界处,为徐州市5区之一。2012年综合实力位列全国百强县第41位,继续保持苏北第一,被誉为“苏北第一区”。铜山区重点打造食品、机械、钢铁、车辆制造、电子电器及玻璃制品“六大百亿产业”。县域经济特色化引发的高速增长正加速推动着徐州市县域产业经济的升级换代。

2 黑龙江省县域经济发展现状——以绥化市6县(市)为例

绥化市位于黑龙江省中南部,松嫩平原的呼兰河流域。2007年,绥化市被定为中国寒地黑土绿色农业示范市,这是全国第一个地市级绿色农业示范市。绥化市还是中国寒地黑土特色农业物产之乡,寒地黑土商标品牌持有者。2012年国内生产总值首次突破千亿元大关,增长16%;各项主要经济指标增幅均超计划、超历史、超全省平均水平,位居黑龙江省前列^[3]。绥化市下辖1区9县(市)。该研究选取绥化市下辖的肇东市、海伦市、庆安县、绥化县、望奎县、青冈县这6个县(市)为例,分析黑龙江省县域经济发展现状。

肇东市位于黑龙江省西南部,松嫩平原中部。南距哈尔滨53 km,北距大庆74 km,是哈尔滨—大庆—齐齐哈尔经济带上的一个重要节点城市,处于哈大齐工业走廊的中轴位置,现已成为哈尔滨都市圈经济的核心区,与哈市一体规划、同城发展。肇东市具有优越的区位优势,滨洲铁路、哈大高速公路等国家级和省级公路纵横交错,交通十分便利。庆安县位于黑龙江省中部的松嫩平原与小兴安岭余脉的交汇地

作者简介 胡皓(1992-),女,安徽怀宁人,本科生,专业:金融学, E-mail: hha0917@163.com。

收稿日期 2013-05-12

带,属呼兰河流域中上游。县城中心距省会哈尔滨市 170 km。庆安县土质肥沃,物产丰富,是全国绿色商品粮食生产基地,经济发展水平较高。经过 50 多年的建设,庆安县构筑起了以药、酒、米、木、建材 5 大产业为支撑的工业经济主体框架。这两地依托地域或资源优势积极发展经济,具有较高的经济发展水平,经济的发展带动其他各项事业的发展,使得城镇化的发展具有较高水平。肇东市是黑龙江省绥化地区经济最发达的城市,已成为“全国粮食生产先进单位”、“国家现代农业示范区”、“国家可持续发展先进示范区”、“中国玉米综合利用之乡”、“中国乳业之乡”和“全国百强县”。庆安县绿色食品享誉国内外,经国家认证的 A 级绿色食品作物面积发展到 13.4 万 hm^2 ,占耕地面积的 90%,绿色食品品牌由 5 大类 11 个增加到 31 个,绿色食品作物认证面积、品牌数量都位居全国县级前列,是中国绿色食品之乡、全国生态示范县、全国首家生态农业示范县。

绥棱县地处黑龙江省中部,小兴安岭南端西麓绥化市东北部。距绥化市 70 km,距哈尔滨市 180 km。绥棱县农林牧产品资源十分丰富,年产优质大豆 100 万 t,绿色食品水稻 50 万 t 以上,自产优质木材 15 万 m^3 ,木材集散交易量达百万立方米以上。海伦市位于黑龙江省中部,口和幅员面积均居黑龙江省市县第二位。境内有 5 条河流、5 座大中型水库、6 个国有林场,资源丰富,生态环境良好。海伦市是世界 3 块黑土地之一,素有“粮仓”之称。望奎县地处黑龙江省中部松嫩平原与小兴安岭南边缘的过渡地带,是一个以农业为主,重工、活商的发展中县份。望奎县田肥地沃,气候温和,雨量充沛,粮丰林茂。全县农作物播种面积达到 16.67 万 hm^2 ,粮食总产达到 13.2 亿 kg,连续 7 年获得大丰收,是国家粮食生产基地县、全国粮食生产先进县全省粮食高产创建工作先进县。绥棱、海伦和望奎这 3 个县(市)具有优良的自然资源和环境资源,农业发展取得了较大成就,但工业发展水平较薄弱,还未能形成一定的规模,经济发展仍有很大空间。

青冈县地处松嫩平原腹地,位于通肯河西岸,南距省城哈尔滨 120 km,西距大庆市 120 km,幅员面积 2 685 km^2 ,总人口 43 万。青冈县农牧资源十分丰富,是全国商品粮大县,商品猪生产基地县,全省肉羊开发基地县。是“全国生态建设先进县”、“全省造林工作先进县”。青冈县经济发展以农业为主,境内无铁路通过,区位优势不明显,虽然有一定的优势产业,但发展势头不强。

3 江苏省与黑龙江省县域经济发展比较分析

3.1 江苏省县域经济竞争力强 江苏省地处东南沿海,且居南北和东西经济交流的要冲地带,外有海上运输,内有“黄金水道”长江航运,铁路、公路相互交错,交通十分便利,旅游资源也很丰富。由于特殊的地域环境,江苏省商品经济发展历史比较悠久,造就了当地居民很强的商品意识和经商观念,农民的商品观念也比较浓厚,改革开放后几乎每一村落甚至每一家庭都从事商品生产、办企业。我国优先发展沿海区域经济的战略,也给予江苏省很多的优惠政策,这为其经济迅速发展并由城区向县域辐射奠定了基础。江苏省利用

其处于国际、国内过渡地带的区位优势,不断引进资金、技术,使其产品在国内外市场上具有很强的竞争力,出口贸易也得到了迅速发展。

3.2 黑龙江省县域经济发展失衡 最近几年,黑龙江省县域经济已经得到了很大的发展,然而其综合实力仍然偏弱,经济总量小且发展缓慢,与东北其他 2 省(辽宁、吉林)的县域经济相比,无论是在地区生产总值、人均地区生产总值、农民人均纯收入,还是地方一般预算财政收入方面都存在较大差距。另外,地区间经济发展不平衡。各县市在自然资源开发、基础设施建设、工业基础、技术条件、受中心城市的辐射带动程度和市场化运作程度等各个方面都存在较大差异,导致各县市经济竞争力发展不平衡,经济规模差距较大。

3.3 黑龙江省和江苏省县域经济发展中领导观念的差异 此外,还有一个有趣的现象。黑龙江省共有国家级贫困县 14 个,占全省县域的 20%,虽然部分贫困县经济发展速度有所提升,但县(市)领导仍极力在保贫困县的帽子,包括县级市海伦,其目的是以此为由向国家和省里争取“扶贫资金”,坐享财政扶持。与此观念正相反,江苏省的县领导都积极争取“经济百强县”的称号,他们将此视为招商引资的金招牌。铜山区、邳州市、新沂市均是全国百强县,新沂市排名最差为全国第 85 位(2012 年),而在黑龙江省所列举的 6 个县(市)中,仅有肇东市进入全国百强县,排名刚好仅高于新沂排在第 84 位。由此看来,领导者的落后观念也是黑龙江县域经济发展滞后的重要原因。

4 加快发展黑龙江省县域经济的对策

4.1 发挥资源优势,走农业产业化道路 黑龙江历来被称为“资源大省”,同时也是一个农业大省。以农业为主的县域必须走农业产业化道路,这是实现农业资源优化配置的必走之路。为发展县域经济,政府应进一步发挥资源优势,积极引导农民,深入推进农业产业化,大力发展畜牧业、林业经济。应用现代化科学技术,打响农业产品的品牌,实现农业的可持续发展。

4.2 优化产业结构,壮大民营经济 在江苏省县域经济发展中,不乏以城市为依托,先行发展一批小城镇,聚集一些同行业或经济技术较为密切的企业,建设农村工业小区,以获取规模经济效益的成功经验。黑龙江省可借鉴这样的成功经验,优化产业结构,充分利用国有经济比重大、基础雄厚的优势,发展自己的特色产品。此外,还可以在现有的技术水平上,发挥自身优势,鼓励民营企业以资产重组的方式提高民营企业的融资效率,充分发挥民营经济的竞争力。

4.3 扩大招商引资的规模和质量,挖掘人才潜力 县域经济发展中最缺乏的是资本、技术和人才,而扩大招商引资是弥补以上不足的有效途径,同时也带来了技术和人才。从一定意义上讲,好的招商引资项目更重要的是开拓了招商地人们的眼界,提高了管理水平以及引进了所缺乏的技术和人才。黑龙江省是我国北方的边境省份,要发挥地缘优势,加强与俄罗斯的交流与合作,发展国际贸易,搞活地方经济。

4.4 解放思想,完善县域创新体系 思想解放是做好一切

工作的基础。因此,要学习江苏省有“敢为天下先”的勇气,进一步解放思想,转变观念,破除“小富即安、谨小慎微”的思想,在县域经济发展上要想当前、看长远,根据省情做出统筹安排,稳中求快,稳中求好^[4]。不断完善县域创新体系,大胆做到基础层面的技术创新,主要层面的资源、科技、人才、设施的要害创新,并进一步做到高级层面的产业创新,推动产业升级,使地区经济和产业发展长保活力。

参考文献

- [1] 刘照明. 县域经济发展纵横[M]. 北京:中国物价出版社,2000.
- [2] 陈欢. 城市化进程加速徐州能级跃迁[EB/OL](2009-09-04)http://www.ciudsrc.com/new_zazhi/fengmian/2009dibaqi/2009-09-04/2330.html.
- [3] 高晶. 绥化国内生产总值首破千亿[EB/OL](2013-01-15)http://www.hljjb.com/File/hljjb/2013-1-16/20130115064431.htm?id=22638.
- [4] 孙亚琴,谭英. 与江苏省对比 寻求加快吉林省县域经济发展的对策[J]. 经济视角,1998(3):25-28.

(上接第 7711 页)



图 6 查询窗体

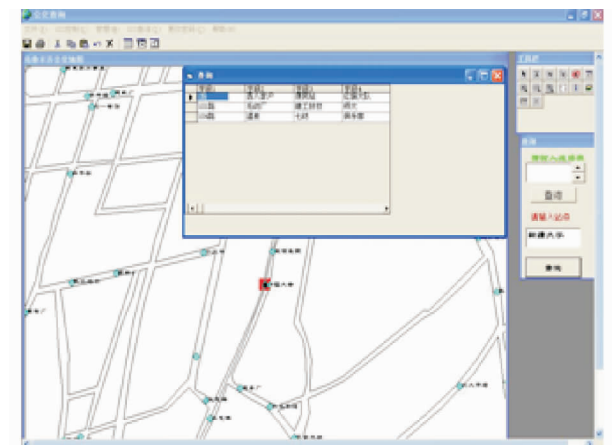


图 7 空间信息界面

3.4 属性信息查询 属性信息的查询是线路查询信息的一部分,主要是在电子地图上选择要查询的信息,则在弹出的属性窗体中将会得到相应的属性信息,其界面如图 8 所示。

4 结语

以研究乌鲁木齐市公交线路查询系统来作为基础地理

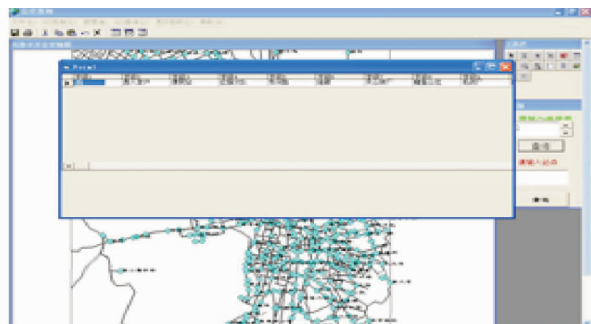


图 8 属性信息查询界面

信息系统研究与开发的一个实例,进一步说明地理信息系统在社会生活中的扮演的角色。目前公交线路的查询已成为交通、旅游研究中的重点。因此,在参考了其他查询系统的设计与实现的基础上,对乌鲁木齐市公交线路查询系统进行了评价,并对该系统的设计、实现等功能进行了重点研究,建立了基于 GIS 技术的乌鲁木齐市公交线路查询系统。

系统取得成果主要有:①系统利用 GIS 组件 MapX,通过可视化开发工具 VB 构建了乌鲁木齐市公交线路查询系统。②系统运用 ACCESS 数据库技术完成属性数据库的建立,通过关键字段 ID 建立空间数据库和属性数据库相关联,实现了空间数据和属性数据的双向查询功能。③系统研究的是乌鲁木齐市公交线路查询系统,对实现新疆道路数字化有一定的借鉴意义,也是迈向数字化城市的一部分,具有一定的参考价值。

参考文献

- [1] 杨文东,刘丽娟,赵永强. 基于 MapX 和 VB6.0 的电子地图查询系统[J]. 矿山测量,2006(3):45-46,83.
- [2] 吴信才. 地理信息系统设计与实现[M]. 北京:电子工业出版社,2002:25-26.
- [3] 冯艳君,李梅娟,王罡. 应用 MapX 进行 GIS 可视化集成软件的开发研究[J]. 鞍山师范学院学报,2006,8(6):36-39.
- [4] 齐锐,屈韶临,阳琳贝. 用 MapX 开发地理信息系统[M]. 北京:清华大学出版社,2003.
- [5] 刘炳文. VisualBasic 程序设计教程[M]. 北京:清华大学出版社,2006.
- [6] 刘光. 地理信息系统二次开发教程[M]. 北京:清华大学出版社,2003:13-14.
- [7] 赵仲华,赵黎明,郑江波. 基于地理信息系统的公路管理信息系统[J]. 长安大学学报,2005,25(1):34-36.
- [8] 齐超,何新华. 基于 MAPX 控件的电子地图控制[J]. 计算机应用,2000,20(12):69-71.