

## 江淮分水岭地区美好乡村建设探索——以肥东县元疃镇塘西村为例

李星银 (合肥市规划设计研究院, 安徽合肥 230041)

**摘要** 在美好乡村建设的背景下, 针对分水岭地区缺水的特征, 以元疃镇塘西村为例, 分析了其地域概况, 中心村规划、产业布局概况, 基础设施情况, 以及规划创新与特色。通过将农业产业发展与生态环境保护相结合, 旨在打造分水岭地区绿色长城, 切实提高农民生活水平, 改善地区生态环境。

**关键词** 分水岭; 美好乡村; 绿色长城

**中图分类号** S26 **文献标识码** A **文章编号** 0517-6611(2014)13-03944-02

2012年9月13~14日, 安徽省美好乡村建设动员大会在芜湖市召开。会议的主要任务是认真贯彻落实省第九次党代会精神, 总结近年来全省新农村建设成绩, 学习交流经验, 深入分析形势, 动员全省上下全面推进美好乡村建设, 加快美好安徽和全面小康社会建设进程, 以优异成绩迎接党的十八大胜利召开。《安徽省美好乡村建设规划(2012—2020年)》确定的总体目标是建设生态宜居村庄美、兴业富民生活美、文明和谐乡风美的美好乡村。到2016年, 力争全省40%以上的中心村达到美好乡村建设要求; 到2020年, 力争全省80%以上的中心村达到美好乡村建设要求; 到2030年, 全省中心村全面达到美好乡村建设要求。从2013年开始, 每年重点培育建设1500个左右中心村, 全面推进环境整治、基础设施建设和公共服务配套, 建设周期2年。每年治理10000个左右自然村, 以村庄环境综合整治为重点, 建设周期为1年。

## 1 项目概况

塘西村地处元疃镇的东北部, 位于江淮分水岭地区, 江淮分水岭地区是大别山脉向东延伸的丘岗地带, 西自大别山的黄梅尖, 东至苏皖交界的高邮湖畔, 东西全长约305 km, 南北宽约180 km, 海拔高度75~92 m, 横贯安徽省中部, 其脊线及两侧涉及安徽省六安市的金安区、裕安区, 合肥市肥东、肥西、长丰县, 滁州市定远、凤阳、明光等8个县(市、区)<sup>[1]</sup>。区内地形顺大别山东麓延伸, 西高东低, 丘陵起伏, 岗冲交错, 地形破碎, 沿分水岭岭脊一线及两侧, 尽管降水总量偏丰, 却难以大量蓄用, 停滞难, 流失多<sup>[2]</sup>。

塘西村农户收入较低, 人均年收入约6500元, 仅达到全省平均水平。全村总面积约8.7 km<sup>2</sup>, 耕地360 hm<sup>2</sup>, 现有人口3111人, 下辖23个村民组。交通位置优越, 南有合白路穿越, 北与店白路相邻, 距离合徐高速公路双庙出口仅2 km, 距合肥市区仅30 km(图1)。村庄的房屋整体质量较差, 多为20世纪90年代砖瓦房, 由于结构和基础差, 多数房屋墙体已经开裂, 房屋改造难度大。为支持分水岭地区农民改善生活条件, 目前有关部门同意该村进行土地整理和土地流转项目, 对现状9个自然村庄进行拆迁新建, 对200 hm<sup>2</sup>耕地进行流转, 规划结合已有的土地和产业项目, 对村域进行了整

体的产业、村庄布点、基础设施等内容规划, 对中心村进行了详细规划设计。

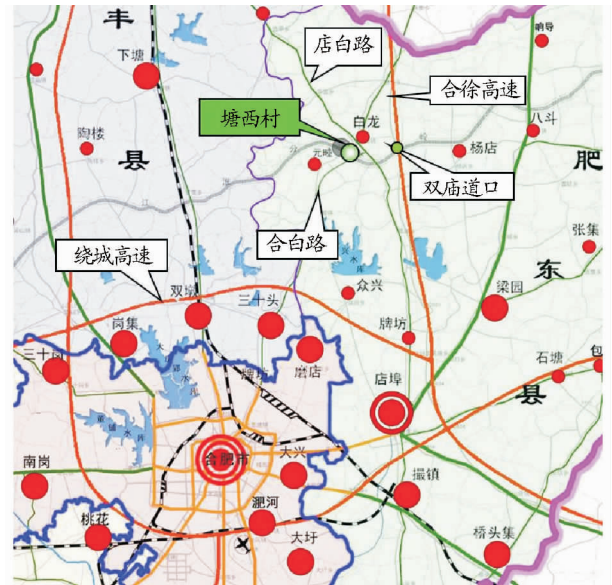


图1 塘西村区位

## 2 中心村规划

**2.1 中心村选址** 按照靠近公路、产业基础较好、公共设施和基础设施较完善、用地条件较好、环境较好等选址原则, 选址在徐岗圩和松树岗自然村建设中心村, 在泗洲沿店白路建设自然村。

**2.2 中心村现状** 塘西中心村距离合白路约200 m, 交通条件非常好; 内有较大面积林地, 环境良好; 地势平坦。现状松树岗46户, 徐岗圩60户, 村庄占地面积较大, 户均宅基地分别为320 m<sup>2</sup>和290 m<sup>2</sup>。村庄房屋质量较差, 大多数为危房。中心村周边有丰宝农业园、现代牧业、沁园春生态园等特色农业, 产业基础较好。

**2.3 中心村规划思路** 规划分为南北两个组团, 南组团围绕松树村自然村落建设, 北组团围绕徐岗圩自然村落建设。顺应地形高差, 选择地势较高地段; 房屋结合原有村落、农田肌理布局; 原住房尽量保留其院落布局, 就地新建或改造; 道路利用原路基或田埂铺设(图2)。

**2.4 中心村规划布局** 南组团以现状水塘和林地为中心, 充分利用松树岗原有宅基地进行插建、扩建, 将现状45户扩建至180户。北组团以大庙塘为组团水口, 围绕其向北布局, 并充分利用徐岗圩现状宅基地, 将现状60户扩建至360户。

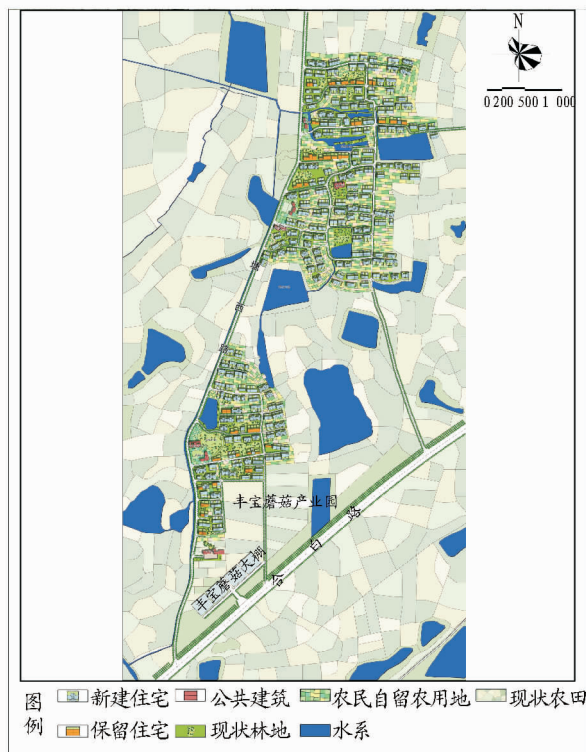


图2 塘西村中心村规划总平面

### 3 产业支撑

江淮分水岭地区森林覆盖率为15%，比全省低10.6个百分点，天然林少，人工林落后，是水旱灾害频发的主要成因之一<sup>[3]</sup>。该村目前农业产业主要以旱地农业、水稻和杂粮为主，主要收入来源是传统农业种植、外出务工，人均年收入约6 500元。全村农业产业用地中水稻用地占40%、玉米用地占50%、其他用地占10%。全村年出栏生猪150头以上的有7户，共约2 000头。现状丰宝农业产业园有蔬菜基地、蘑菇养殖基地，占地约75.2 hm<sup>2</sup>。

产业布局从塘西村地处分水岭这一特殊的地理区位，通过企业经营、大户承包经营、合作社经营、土地流转经营等方式，大力发展节水农业，推广适合本地种植的核桃、柿子等经果林，充分利用现代牧场的生物肥料，发展生态绿色农业。

产业布局形成“一带三园两基地”的空间布局(图3)，即：泗洲路经果林产业带；绿色蔬菜园、特色蘑菇园；优质水稻种植基地和生猪养殖基地。

**3.1 泗洲路经果林产业带** 积极探索适合塘西村种植的经果林，在“王大户”流转200 hm<sup>2</sup>土地的基础上进一步扩大流转规模，把经果林作为农业产业发展中确保生态效益和经济效益同时实现的重要建设内容来抓；把发展经果林作为该区调整优化农村产业结构、拓宽群众增收致富途径的重要抓手来部署和实施。

**3.2 绿色蔬菜园** 围绕丰宝蔬菜基地，向大规模、高品质、环保型的方向发展，扩大种植规模和引进先进技术进一步向东发展，扩大规模，将绿色农业产业发展与旅游观光相结合。加大设施投入，发展高效节水型大棚、温室蔬菜种植。

**3.3 特色蘑菇园** 在现状丰宝蘑菇大棚的基础上，进一步

扩大规模，结合北部新型农村社区建设，围绕蘑菇品牌，打造融合餐饮、采摘和观光体验于一体的特色蘑菇产业园。

**3.4 优质水稻种植基地** 利用村东南部二小水库及周边的低洼地作为优质节水型水稻种植区，可以通过土地流转或大户承包等方式经营，作为村民的口粮地。

**3.5 生猪养殖基地** 塘西村有诸多养猪大户，对养猪有一定经验，规划进行集中养殖，保证年出栏2万头以上。

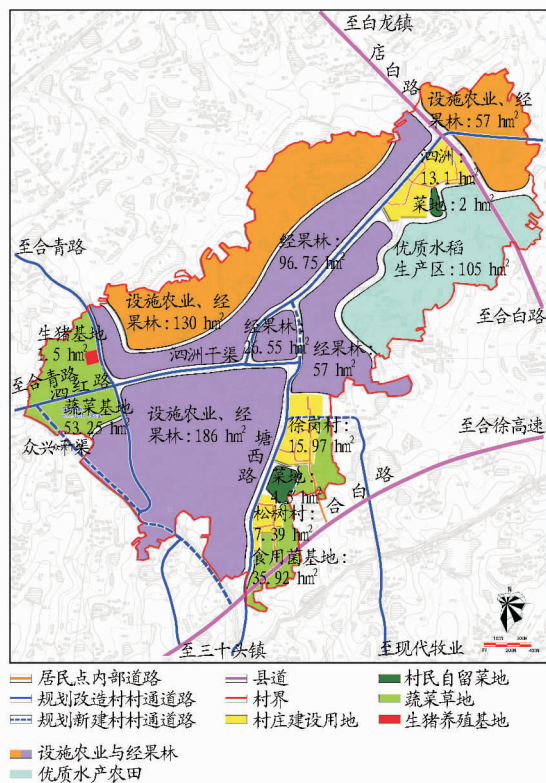


图3 塘西村产业布局

### 4 基础设施

“岭区”通过积极治理，十年前“穷在水上，苦在路上，差在结构上，落后在观念上”的状况大为改观，生产条件、生活条件和生态环境大为改善，成效显著<sup>[4]</sup>，但也面临着诸多困难。规划按照《美好乡村规划建设标准》，重点提示各项基础设施，对中心村规划“11+4”项基础设施，保留现状村委会和小学，在新建村庄中完善其余公共设施，雨水规划明沟排放，污水采用管道收集至生态氧化塘处理，供水推荐采用井水。重点对全村域道路进行完善，对全村水系进行沟通梳理，形成储水灌溉系统。

### 5 规划创新与特色

**5.1 在规划过程中培训乡村规划师** 让村书记全程参与规划调研、规划方案讨论等，让村书记了解规划理念，学习规划知识，有助于规划实施过程中的落实。

**5.2 尊重自然风貌** 项目组多次深入田间地头对现状地形地貌实地勘察，并同时开展规划区内地形图精细测绘，要求做到每棵树、每个塘都必须精确定位，高程精确到0.1 m。规划充分尊重现状，不砍树、不填塘、不推平，巧用地形规划，顺

(下转第3995页)

效载体。二是结合县(市、区)实际,继续出台相应管理办法。各县(市、区)要结合当前各地发展实际,创新后续服务管理的运行模式,完善运行机制,健全农村沼气后续服务网络体系,使后续服务由原来的依靠政府补贴变成市场化运作。三是支持乡(镇)政府出台符合地方特点的管理细则。沼气集中供气工程建设和管理涉及到当地的发展改革、财政、农业等职能部门,所以,支持各地结合实际情况,制定实施相应管理细则,明确各部门职能,以便各负其责、分工协作运作<sup>[1]</sup>。

**3.2 逐步推行商业运作,保证资金投入和产出的良性循环** 一是制定完善的成本核算和收费制度。经过多年探索,安阳市大型沼气工程建设已经形成了投入多元化、管理企业化、运作市场化、服务社会化的“四化”模式。“投入多元化”,即政府补贴占三分之一、农户初装费投入占三分之一、投资主体投入占三分之一;“管理企业化”,即按照企业理念来经营管理大型沼气工程;“运作市场化”<sup>[2]</sup>,即大型沼气的运作完全按照市场规律运行,沼气收费价格由投资主体与用气农户协商解决,签订用气合同,明确双方各自的权利和义务;“服务社会化”,即大型沼气工程集中供气投资主体负责进出料、灶具维修等后续服务,解决沼气建设中服务跟不上的问题。二是制定、完善商业资金管理实施办法。要发挥国家、集体、农民的积极作用,引导农民、企业和其他社会组织积极参与农村沼气建设,形成农民、政府以及社会力量广泛参与的多元化投入机制<sup>[3]</sup>。探索实现投资方、用气农户、社会三赢的途径,在燃气价格合理、供气情况稳定的前提下,想方设法降低成本,帮助投资方取得预计效益。三是根据国家发改委发布的《可再生能源发电有关管理规定》和《可再生能源发电价格和费用分摊管理试行办法》的相关规定,争取各级政府的财政补助。

**3.3 创新技术管理,积极提升大中型沼气工程效益** 一是创新沼气池建设模式。利用各种发酵原料和先进技术,探索发展模式多样的各类大中型沼气工程。二是创新供气模式。

(上接第 3945 页)

应地形高差,就势建房。

**5.3 着力再现农村传统风貌** 力破以往新农村规划的兵营式、城市社区式,着力探索农村风貌。具体体现在以下几个方面:①把农村居住与庭院经济结合,在房前屋后布置村民自留地,农户可根据需求布置为菜地、果园、家禽养殖等。②强调农村特色的院落景观设计,提供前院、后院不同组合供农民选择,围墙采用木栅栏、竹篱笆等乡土特色的材料,院落种植柿子树、栀子花等本地当家树种,房前屋后种植桂花、月季等常绿灌木花丛。③尊重原村庄布局肌理,村庄布局是在提炼当地传统布局的基础上,在新建区再现传统布局。④注重村口、村中心等体现农村特点的公共中心设计。⑤注重院落设计。

**5.4 站在农民角度进行规划布局** 规划始终尊重群众意愿和风俗习惯,在户型设计时充分征求村民意见。规划按照需求设计了 6 种户型供村民选择。为保持原有的邻居关系,原则上同一自然村安置在离原自然村相对较近的另一社区组

积极借鉴城市天然气供气模式规范大中型沼气工程供气,试点推行预付全额折价收费、原料换气等收费模式。三是创新合作模式。与农机合作社、粮食加工企业合作,积极引导大中型沼气工程业主通过利用各种渠道收集沼气生产原料,积极降低运行成本。

**3.4 形成长效工作机制,实现“建管用”持续稳定发展** 一是将农村沼气管理职能划归乡(镇)政府农业部门管理。明确大型沼气集中供气工程的公益性管理性质,明确划归地方政府管理。乡(镇)农业部门要严格按照国家的有关规定,抓好项目申报、明确管理责任、严格资金管理、加强质量监管,探索建立健全长效工作机制。二是将农村沼气效益列入县、乡政府年度考核指标。随着国家对生态文明建设重视程度的加强,必将对农村生态文明建设设置严格的考核指标和管理办法,县、乡政府必将成为具体执行部门。三是将沼气设备购置列入政府采购范围。着力改变沼气设备采购零散、品牌混杂的状况,逐步实行由政府规范配备国家认可的相应的沼气招标产品,并统一采购发放的模式。

#### 4 小结

通过对安阳市农村沼气工程建设发展的介绍和分析,可以看出,农村沼气建设正在逐步从行业工程延伸为系统工程,从改善人居环境升级成综合社会事业,从单一能源项目发展成生态建设综合项目,正在从多方面、多角度、多环节发挥着越来越多,越来越积极,越来越重要的作用,成为当前农村生态文明建设的重要载体和新的亮点。

#### 参考文献

- [1] 李景明. 关于农村沼气建设的几点思考[J]. 中国沼气, 2009(4): 25 - 27.
- [2] 王芳. 禁烧农作物秸秆与推广秸秆综合利用[J]. 现代农业科技, 2009(13): 262, 267.
- [3] 林金树. 大力发展农村沼气 推进资源良性循环[J]. 福建农业, 2009(7): 32.

团;在户型设计上追求多样化,同一种风貌不同的样式,不同的建筑组合,不同的院落空间,根据村民要求进行设计。同时在建筑风貌方面也充分尊重村民意愿,提供多种样式供村民选择;在 160 m<sup>2</sup> 宅基地范围内,院落组合方式由村民自行选择。

#### 6 结语

塘西美好乡村建设从江淮分水岭特征出发,切实调整农业产业结构,加快土地流转,扩旱减水,扩经减粮,重点培育经果林,打造分水岭绿色长城,对该地区发展新产业、培育新农民、建设新农村具有重要的示范和带动作用。

#### 参考文献

- [1] 张祎,季昌好,林国立,等. 江淮分水岭地区种植业结构调整实践与思考[J]. 安徽农业科学, 2001(4): 558 - 560.
- [2] 陈志波. 江淮分水岭地区造林技术[J]. 农技服务, 2012(7): 830 - 831.
- [3] 杨文斌,王在高. 江淮分水岭生态脆弱性特征及对策研究[J]. 安徽师范大学学报:自然科学版, 2005, 28(3): 340 - 343.
- [4] 合肥市江淮分水岭地区综合开发利用的研究报告[R]. 2009.