

# 漾水河商业步行街文化景观设计探析

任得元<sup>1</sup>, 陈祺<sup>1\*</sup>, 丁砚强<sup>2</sup> (1. 杨凌职业技术学院, 陕西杨凌 712100; 2. 西北农林科技大学, 陕西杨凌 712100)

**摘要** 以西和县漾水河商业步行街规划设计为例, 从“点、线、面”角度, 探讨富有文化意蕴景观营造的有效途径。认为通过挖掘城市的地域文化内涵, 将其融入步行街景观设计之中, 对继承城市传统的生活方式、保护古建筑与改善城市环境都起到重要作用。

**关键词** 西和县漾水河; 商业步行街; 文化景观; 规划设计

**中图分类号** S26 **文献标识码** A **文章编号** 0517-6611(2014)23-07917-03

随着城市现代化发展的快速推进和城市居民生活质量的不断提高, 要求为居民提供一个相对安静的适合于购物和休闲的环境。开发步行街可以使传统的商业、老字号与名优土特产品相对集中, 发挥商业聚集效应, 扩大销售量并吸引顾客, 又可以使传统文化和老宅建筑自然融合, 具有经济、文化、休闲、娱乐、保护和环保等诸多功能。加之地理位置、民族特点、历史传统和气候条件等的不同, 各具特色的步行街就成为城市发展的一个招牌名片与旅游景点, 代表城市形象发展的最高水平<sup>[1]</sup>。笔者以西和县漾水河商业步行街文化景观设计为例, 在文献查阅、现场踏勘及类似工程实践的基础上, 通过对仇池古国文化脉络、传统民居建筑特色与当地乞巧文化等环节的逐层梳理分析, 较系统地总结了一套商业步行街文化景观设计模式, 重点阐释其环境景观生成思路, 以期专业工作者开展类似工程实践与研究提供参考<sup>[2]</sup>。

## 1 项目背景

**1.1 自然条件** 西和县位于甘肃省东南部、陇南市北部, 系西秦岭南缘长江流域嘉陵江水系西汉水上游, 县城漾水河中流而过。地处中纬度内陆暖湿地带, 属大陆性季风气候, 跨越暖湿、中湿两个气候带, 年平均降水量 533 mm, 海拔 968 ~ 2 543 m, 平均海拔 1 692 m。年平均气温 8.4 ℃, 日照时数为 1 731 h, 无霜期在 149 ~ 214 d, 农作物生长期在 250 ~ 300 d。平均降水量为 555.1 mm, 天然水质良好, 除个别水源有咸味, 大多无色、无味、无臭, 物理性状良好, 但部分河流受采选业和人为污染日趋严重, 防止水质恶化已是当务之急<sup>[3]</sup>。

**1.2 规划要求** 根据西和县漾水河商业步行街设计任务书, 结合项目实际, 要求: ①与县城总体规划合理衔接, 展现集人文、休闲、商业、绿化为一体的滨河路商业步行街景观。②尽量合理利用现状固有的景观生态及文化元素, 与漾水河生态治理工程紧密衔接, 分组团体现西和人文历史文化元素, 充分体现城市建筑的文化魅力。③合理组织交通出入口, 与老城区形成紧密衔接, 方便群众出行。④注重总体规划布局与周围居民关系的处理, 达到自然和谐统一。

**作者简介** 任得元(1963-), 男, 陕西衡山人, 工程师, 从事高职教育管理和百县千企联姻工程宏观研究。\* 通讯作者, 经济师, 从事风景园林教学与规划设计研究。

**鸣谢** 本项目为杨凌职业技术学院百县千企联姻工程系列成果之三, 参与的其他成员还有周博、李忠明、蔺林田、龚飞、王小鸽, 以及杨凌美凌园林绿化有限责任公司的吴远路、穆权印, 在此一并致谢。

**收稿日期** 2014-07-07

**1.3 功能定位与风格确定** 项目地北起滨河西路麻池桥、南至县一中与仇池南路连接, 全长 5.3 km, 东临漾水河、西临老城区。地块与老城区解放街、鼓楼街、文昌街、仇池南路连接, 呈带状沿漾水河非规则型布置。依托现状及其区位条件, 结合城市总体规划及改造要求, 其用地性质定位为商业购物与文化娱乐的统一。①功能定位: 娱乐休闲、生态购物、灾时避难、文化展示。②风格确定(特色所在): 自然、和谐、古典、清新, 神秘、浪漫。

## 2 思路梳理

**2.1 商业文化** 商业是人的活动, 商业文化更是人对商业活动的理性升华。厚实的文化资源基础必然给商业活动带来非同寻常的影响, 必然赋予商业活动以更充实的内涵<sup>[4]</sup>。通过研究城市的地域文化、历史沿革, 将其融入步行街景观设计之中, 对继承城市传统的生活方式、保护古建筑和改善城市环境等都将起到重要的作用<sup>[5]</sup>。文商联姻可激发人气, 带来更多商机。可结合纪念设施、历史名胜, 利用创新手段表现城市历史文脉、名人轶事、民间传说与风俗习惯, 赋予其新的主题和生命内涵, 使人们产生独特印象, 形成对商业街的亲切感和归属感<sup>[6]</sup>。

**2.2 景观元素** ①路面铺装: 通过具有个性化的特色铺装更好地体现商业文化特色, 满足防冻防滑、安全隔离、夜间照明的要求及环境的安全性, 并具有为残疾人提供方便的设施条件。②植物绿化: 应当根据街道环境特色进行构思, 草坪、绿篱、花坛、大树等之间进行艺术组合, 尽可能增加街道的生态景观效果。③家具小品: 所有设施和环境景观设计的尺度都是宜人的, 除了常见的果皮箱、园椅园凳、雕塑小品、公厕、宣传栏、意见箱、消防栓、无障碍通行设施及车障护栏等, 还要突出商业气氛, 广告、牌匾、灯箱是设计的重点。④夜景照明: 为满足日益丰富的夜生活需求, 运用各类灯光照明器具, 精心设计, 将步行街装点得多姿多彩, 成为滨河上一道亮丽的风景线<sup>[7]</sup>。

**2.3 设计原则** ①首先要体现以人为本的原则, 从人的行为、心理、视觉出发, 最大程度满足人的亲水性, 做好临水建筑与水面关系处理, 满足人们对城市环境空间多方位、多层次的需要, 创造优质的商业购物环境, 突出景观性、功能性、经济性 & 安全性<sup>[8]</sup>。②树立以历史保护促进旅游发展、以旅游发展促进名城保护的战略思想, 创造个性鲜明的街道空间, 注重完善植物景观生态系统, 形成方便、舒适、合理、亲切的步行系统。③规划建设应以改善城市景观为前提, 同时吸

引本地客流和外地客流,充分体现场地的公益性、功能多样性。④充分挖掘西河古民居的历史文化底蕴,注重历史和人文景观的挖掘,力求展示伏羲文化和乞巧文化地域性特色,创造充满活力的传统文化步行街区。

**2.4 构思理念** 整体以富有浓郁文化色彩的景观铺装(园路广场)为基调,以西和特色民居(仿古民宅)二层面铺为商业经营主线和立面景观轴线,以混凝土仿木(或防腐木)景窗式护栏为景观分界轴线,以孤植大树及其树池坐凳为景观亮点,以三组深入式栈桥漂台(观景台)为景观构图中心,以漾水河中的乔木群落为资借,形成自然和谐、古色古香、清雅秀气、神秘浪漫的商业文化步行街。①神秘古国文化街。以“伏羲生处、仇池古国”为立意,主要展现仇池奇石、仇池国金印等伏羲文化内容,主要通过园路广场等形式表现。②民俗艺术文化街。主要通过园路广场、店铺悬挂、景观小品等形式

式,反映西和民间艺术,如鞋垫(旱汀步)、草编、根雕石艺、花卉盆景等。③资源商业文化街。充分利用西和矿产资源丰富的优势,通过景观式展示,提升矿产资源的文化品位与其加工附加值。

### 3 规划方案

南起漾水河与白冯河交汇处,北至漾水河与白水河交汇处,全长 1.8 km。即商业步行街划分在三河交汇之间。从点线面进行如下划分。

**3.1 一个亮点:主要入口** 漾水河与白冯河交汇处,考虑学校因素而设置,以常绿和落叶两组乔木为背景,以三组高低错落的白墙灰瓦(极富中国传统文化元素)围合的小庭院为构图中心,以规整的仿古门窗为主景,以圆门洞为衬景,以置石和灌木为点缀,以牌匾画龙点睛,形成清新、典雅,并富有浪漫情调的商业文化步行街主入口(图 1)。



图 1 主要入口景观效果

**3.2 三条流线:栈道园桥** ①月客木质栈道。党校家属楼背后,以白色景墙来进行空间划分,以孤植大树为立面主景,和棕色木质栈桥形成横竖对比(图 2)。②景窗木质栈桥。西和书画院,以棕色仿木园桥围合成景窗造型,和棕色仿木围栏遥相呼应并融为一体,以红色廊架为立面主景,以白色门架为陪衬,形成浪漫、神秘的观景台(图 3)。③八卦木质园桥。香山街顶头,棕色仿木园桥围合成八卦形状,和绿色八卦图案遥相呼应(图 4)。



图 2 月客木质栈道

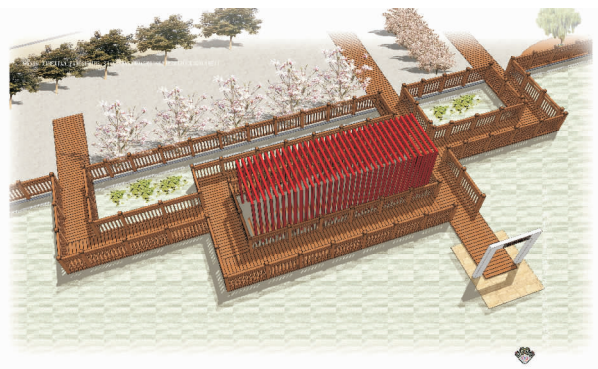


图 3 景窗木质栈桥

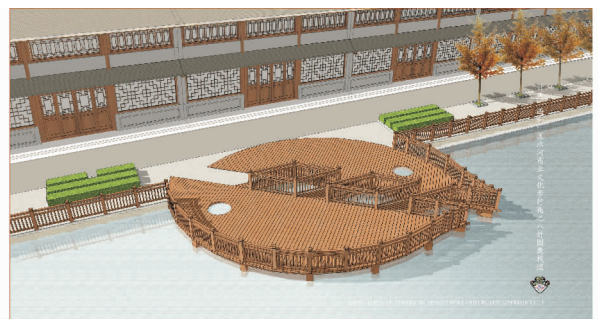


图 4 八卦木质园桥

**3.3 三组景面:活动广场** ①和谐文化广场。县二中操场,以仿古商铺为背景,以三株树门为引景,以四通八达的米字形铺装和草坪为基调,以行列树阵为构图中心,以三角形色带和树池坐凳为主景,以灌木为陪衬,以置石为点缀,形成稳定和谐、自然清新、四通八达的商业文化广场(图 5)。②合

欢树池广场。电力局仓库,以仿古商铺为背景,以青灰色规则铺装为基调,以四组树池坐凳为主景,以灌木球为陪衬,形

成简捷明快、自然清爽的休闲小广场(图6)。<sup>③</sup>七夕戏楼广场。位于县绿化站,在仿古商铺中,穿插戏楼,既可满足功能的需要,又能形成景观亮点(图7)。



图5 和谐文化广场



图6 合欢树池广场



图7 七夕戏楼广场

**3.4 景观归纳** 景观归纳为5个“一”、4个“三”、3个“若干”:<sup>①</sup>5个“一”:一个戏台(七夕戏楼),一个主入口(天地人和),一条木构(仿木)临水护栏,一条4 m通道(满足消防要求),一道八卦绿篱拼图(伏羲文化)。<sup>②</sup>4个“三”:3个广场(三大景观面)——和谐文化广场、合欢树池广场(八卦树凳)、七夕戏楼广场;3个栈桥式观景台(三大景观亮点)——月客木质栈桥、景窗木质栈桥、八卦木质栈桥;3条平行轴线——护栏、绿篱、通道;3个步行街次入口。<sup>③</sup>3个若干:若干孤植大树(树池坐凳),若干植物群落(孤岛),若干铺装景观小品(地方特色)。

**3.5 景观建议** 主要景区15~40 m宽窄不等的文化街为一级景区,但周围环境绝不可忽视。根据“嘉则收之,俗则屏之”的园林环境处理基本原则,注意:<sup>①</sup>河床中的绿岛列为二级景区,尽可能利用形成湿地绿洲,特别是乔木群落为西和难得的景观资源,一定要保护好,并充分加以利用。<sup>②</sup>河对

岸的荒山列为三级景区,尽可能绿化,形成青水绕绿山的优美城区生态景观环境。<sup>③</sup>项目建设与漾水河治理、伏羲大道绿化通盘考虑。<sup>④</sup>漾水河上的原有桥梁加以改造,特别要注意其亮化工程;新建的两座桥梁注重景观效果,特别是要和乞巧文化渗透其中。<sup>⑤</sup>漾水河也可考虑更名为“七夕河”或“乞巧河”,以充分展示乞巧文化的历史渊源。<sup>⑥</sup>当地民间特色产品的纹饰,在白色景墙上充分展示。

#### 4 结语

随着大规模城市化进程和城市建设的展开,漾水河按西和县总体规划要求向北延伸,加宽拓展,使整个片区地理位置的商业价值愈见增长,成为新的具有活力与吸引力的商业文化中心区,也蕴藏着巨大的商机。漾水河商业步行街作为西和县的形象工程,宏观构筑形成一个功能流线、商业模式与空间形式完整的大系统<sup>[9]</sup>。它并不是单纯的城市购物环境,而是包含着商业和其他社会活动的城市生活的场所,注重营造社会人文环境,充分展示街区的文脉,体现城市的文化景观<sup>[10]</sup>。总结规划设计中的3点体会:一是延续,对项目地的历史文脉进行充分调研后,设计当中地域性得到了很好的延续。二是继承,从城市设计的角度,对西河伏羲与乞巧文化特质进行了继承,如各种文化符号的继承。三是创新,遵循风景城市的设计思想,打造空间和视觉体验丰富的具有地域文化特色的滨水商业步行空间。总之,在现有的技术条件与文化背景下,兼顾历史与未来的变革以及生态与人文的发展,努力尝试设计出富有地域特色的城市商业步行街文化景观,既是重拾城市文化识别、城市个性回归的有效途径<sup>[11]</sup>,又注重整体环境景观的营造,注重保护和继承城市特有的历史、人文和文化传统,让商业步行街演绎出更加精彩的生活篇章<sup>[12]</sup>。

#### 参考文献

- [1] 杨重光. 步行街:城市建设的热点[J]. 中国城市经济, 2003(1): 30-34.
- [2] 王永超, 文君, 毛伟. 碧桂园长寿桃花商业街规划设计[J]. 中外建筑, 2013(4): 87-91.
- [3] 李元晓. 浅议西和县水资源可持续利用的对策与思考[J]. 甘肃农业, 2004(6): 37.
- [4] 周俊敏. 长沙商业文化建设的现状及对策[J]. 湖南商学院学报, 2003(4): 56-59.
- [5] 余纯丽. 现代城市商业步行街的人性化设计与植物配置[J]. 广东园林, 2005(6): 24-25.
- [6] 陈为民. 商业街规划设计[J]. 城市开发, 2004(10): 72-75.
- [7] 葛宜贵. 城市商业文化步行街环境景观设计[J]. 合肥工业大学学报: 自然科学版, 2000(S1): 873-877.
- [8] 王虹. 荆州市三国文化步行街规划设计探讨[J]. 规划师, 2008(7): 63-66.
- [9] 胡晓红. 柳州港深城步行商业街规划设计[J]. 中外建筑, 2005(5): 15-17.
- [10] 王健. 传承历史文脉构建现代街区——以朱提文化商业街规划设计为例[J]. 江苏建筑, 2006(6): 2-3.
- [11] 张嘉铭. 浅析城市商业街区规划设计如何体现地域特色——以珠海淇澳岛峡谷度假村商业街设计为例[J]. 知识经济, 2011(2): 116, 154.
- [12] 张宏, 李洪斌. 广州东山农林下路商业街规划研究——对商业街规划的一种思考[J]. 南方建筑, 2005(1): 28-30.